

# SUPAFLUSH 30

## PRODUKTOVÝ LIST

Přenosná čistící jednotka SUPAFLUSH 30 (dále jen SUPA30) slouží zejména k odstraňování usazenin a jiných nečistot v topných nebo chladicích systémech.

### Vlastnosti

- vybavena přepínačem směru proudění (POWERFLUX) umožňující přepínáním směru proudění a tím zvyšovat účinnost použitých přípravků.
- vyrobena z materiálů s vysokou chemickou odolností.
- odolná pro chemické přípravky na bázi kyselin.

### Technické údaje

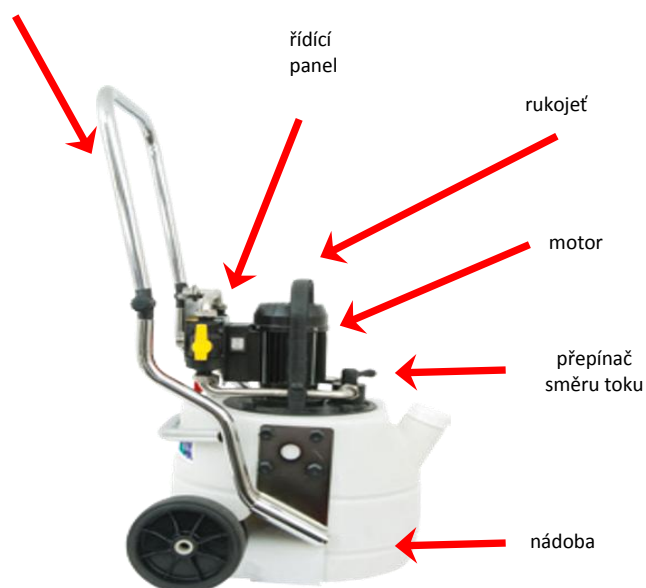
Typ	SUPA 30
Max. rychlost proudění	5 400 l/hod
Max. tlak	2 bar
Max. pracov. teplota	50 - 55°C
Objem jednotky	30 l
Hmotnost	13kg
Rozměry	45x30x58 cm
Odolnost	IP54

### Balení obsahuje

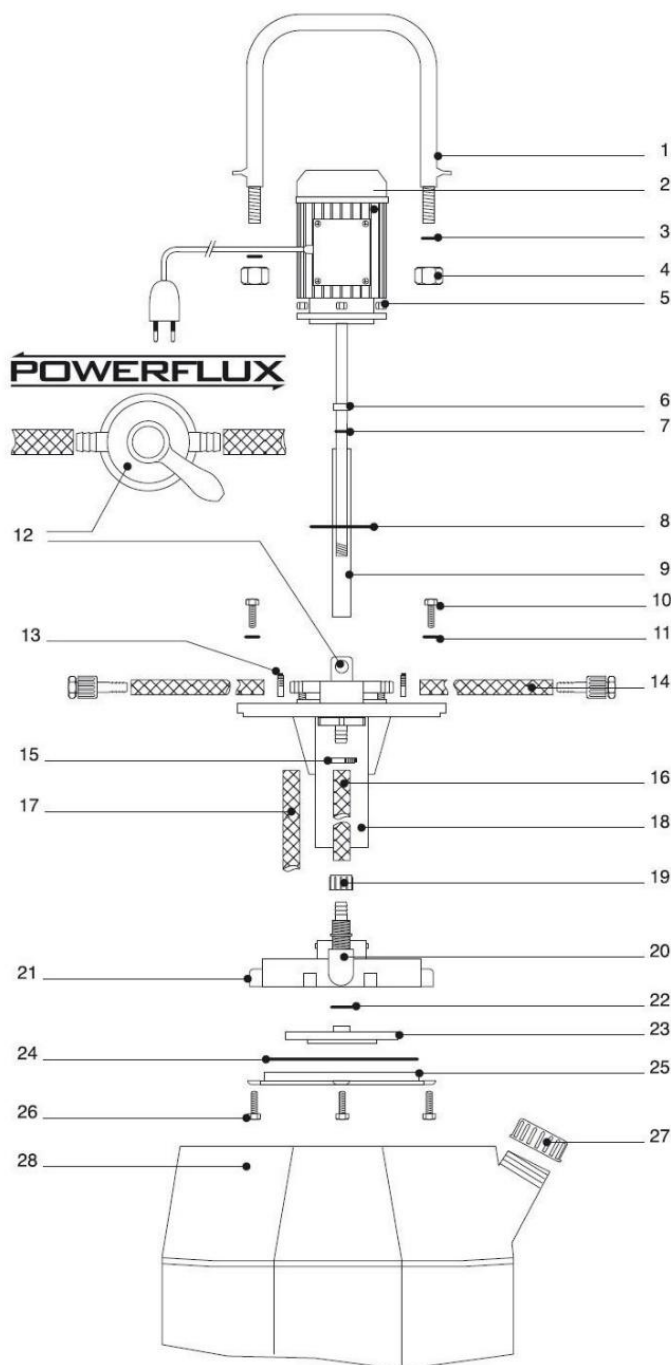
- 1 ks vysokotlaká jednotka Supa 30
- 1 ks obal na hadice a příslušenství
- 2 ks hadice 3m, 3/4, hadicové spony
- 1 ks trychtýř na plnění zásobníku
- 1 ks příslušenství (spojky, plast připojení hadic)



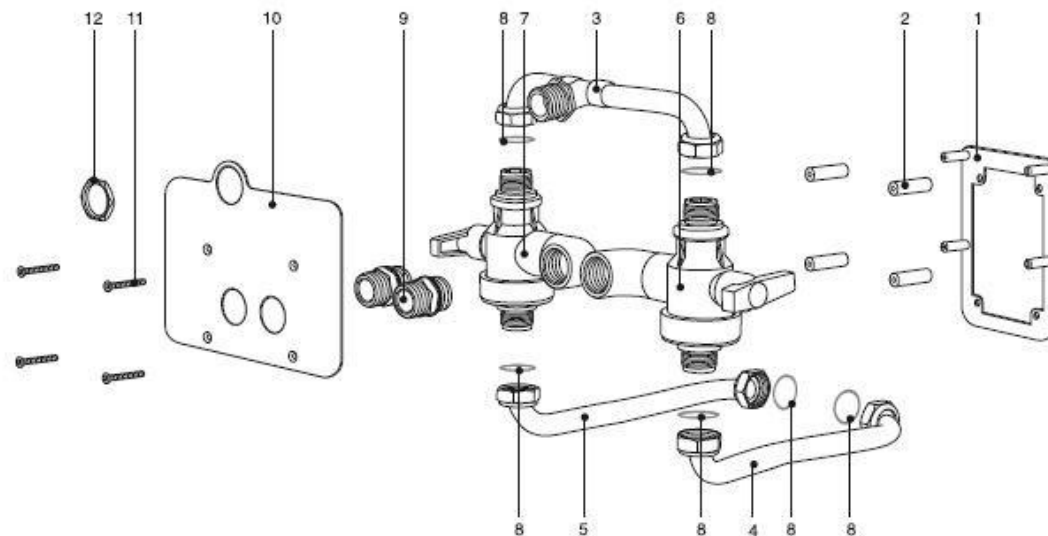
převozní vozík



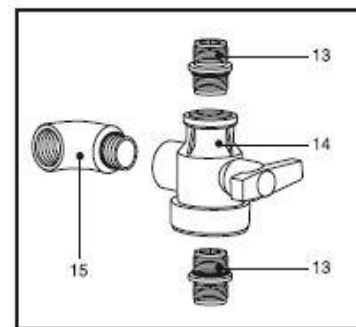
**Popis zařízení**



- |    |                           |
|----|---------------------------|
| 1  | Rukojeť                   |
| 2  | Motor 220V                |
| 3  | Podložka                  |
| 4  | Plastová matice M16       |
| 5  | Mosazná matice M6         |
| 6  | Těsnění Ø 12mm            |
| 7  | O kroužek hřídele         |
| 8  | O kroužek příruby motoru  |
| 9  | Pouzdro hřídele           |
| 10 | Šrouby PP, M12            |
| 11 | Těsnění šroubu M12        |
| 12 | Přepínač směru proudění   |
| 13 | Hadicová spona            |
| 14 | Hadice PVC, 2m délka      |
| 15 | Hadicová spona PP         |
| 16 | Vnitřní cirkulační hadice |
| 17 | Odtoková hadice           |
| 18 | Těleso pumpy              |
| 19 | Matice                    |
| 20 | Koncovka uchycení hadice  |
| 21 | Uchycení rotoru           |
| 22 | O kroužek oběžného kola   |
| 23 | Oběžné kolo               |
| 24 | Těsnění uchycení rotoru   |
| 25 | Víčko uchycení motoru     |
| 26 | Šrouby PP, M8             |
| 27 | Víčko nádrže              |
| 28 | Nádrž PE                  |



- 1 Kovový rám
- 2 Podložky
- 3 Propojovací T-kus
- 4 Pravá propojovací trubka + převlečné matice
- 5 Levá propojovací trubka + převlečné matice
- 6 Pravý 3cestný ventil
- 7 Levý 3cestný ventil
- 8 Pryžové těsnění Ø24
- 9 Vsuvka mosazná ¾"
- 10 Přední panel
- 11 Uchycení předního panelu
- 12 Fixační matice propojovacího T-kusu
- 13 Vsuvka ¾", PP , těsnění
- 14 3-cestný ventil, ¾"
- 15 Koleno vnitřní/vnější závit



### **Příprava zařízení k provozu**

Během použití by měla být jednotka SUPA30 umístěna v místnosti se snadným přístupem k připojení vody a k odpadu.

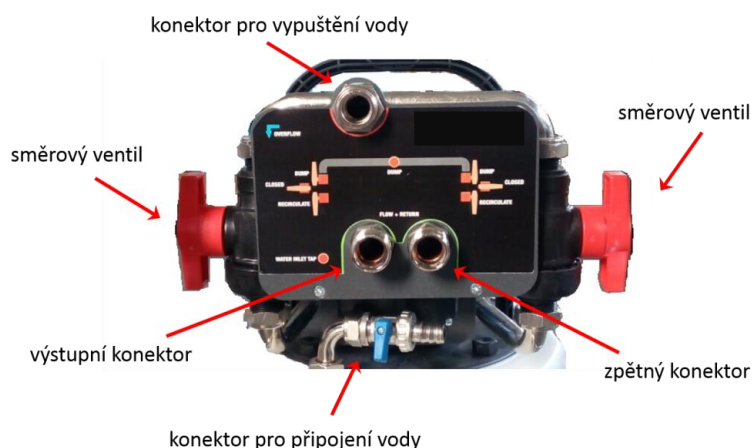
Efektivita čisticího procesu je výrazně vyšší, pokud je k SUPA30 připojen odkalovací magnetický separační filtr. Při použití filtru dochází během čištění současně k separaci odstraněných nečistot. Tím je zamezeno jejich neustálé cirkulaci v systému a čisticí proces se výrazně zkracuje.

## Instalace

Jednotku SUPA30 lze použít pro napuštění systému vodou:

1. Připojte napájecí kabel do sítě.
2. Připojte hadice na výstupní a zpětný konektor SUPA30, které jsou umístěny ve středu řídicího panelu.
3. Připojte hadice na vstupní a výstupní ventily systému, který má být vyčištěn, nebo použijte volitelné příslušenství C- adaptér
4. Připojte hadici na konektor pro přívod vody v dolní části řídicího panelu a druhý konec hadice připojte na pitnou vodu.
5. Otevřete vstupní a výstupní ventily čištěného systému.
6. Nastavte oba směrové ventily do polohy „recirculate“
7. Naplňte zásobník SUPA30 vodou alespoň po značku MIN a nechte vodu dále natékat do jednotky
8. Uvedte jednotku do provozu.
9. Nyní je voda z jednotky čerpána do systému. Zajistěte, aby rychlost přívodu vody do jednotky byla stejná, jako je čerpání vody do systému.
10. Napouštění provádějte tak dlouho, dokud se voda nepoteče zpáteční hadicí ze systému do SUPA 30.
11. Po dosažení stavu, kdy se voda poteče zpáteční hadicí ze systému do SUPA30, uzavřete přívod čisté vody do SUPA30.
12. Systém odvzdušněte a dopusťte vodou.
13. Nyní je systém naplněn a připraven pro další činnost.

## Řídicí panel



Popis konektorů:

1. V dolní části je konektor pro přímé připojení čisté vody.
2. Ve střední části je výstupní (FLOW) a zpětný (RETURN) konektor pro připojení SUPA30 k čištěnému systému.
3. V horní části je konektor pro připojení odpadní hadice (OVERFLOW).
4. Na bocích jsou dva směrové ventily s popisy jejich pozice – viz dále vypouštění a výměna znečištěné vody.

5. Při zapojování hadic se řiďte popisy na řídicím panelu.
6. Součástí dodávky je několik redukcí pro jednodušší připojení jednotky k systému.

### Směrové ventily

Po stranách řídicího panelu jsou směrové ventily sloužící k řízení směru toku vody.

Tyto ventily mohou být ve třech polohách:

DUMP (vypuštění)	pozice směrem nahoru
CLOSED (uzavřen)	vodorovná pozice
RECIRCULATE (cirkulace)	pozice směrem dolů

### Čištění systému

1. Zkontrolujte, že čištěný systém je naplněn vodou a je odvědušen. Pokud ne, lze pro napuštění systému použít SUPA 30 – viz níže napouštění systému.
2. Připojte hadice na výstupní a zpětný konektor SUPA30, které jsou umístěny ve středu řídicího panelu.
3. Připojte hadice na vstupní a výstupní ventily systému, který má být vyčištěn, nebo použijte volitelné příslušenství C- adaptér
4. Naplňte zásobník SUPA30 vodou alespoň po značku MIN.
5. Nastavte směrové ventily do pozice „recirculate“.
6. Otevřete vstupní a výstupní ventily čištěného systému.
7. Připojte napájecí kabel do sítě. Zapněte hlavní vypínač – vysokotlaká čistící jednotka se zapne a dosáhne pracovního tlaku v okruhu.
8. Postupně přidávejte do zásobníků SUPA30 čistící přípravek, až dosáhnete požadované koncentrace. Koncentrace se může lišit dle použitého chemického přípravku.
9. Zhruba každých 10 – 30 minut měňte směr proudění čistící kapaliny. Vypněte hlavní vypínač SUPA30, přepínačem směru proudění změňte směr proudění kapaliny. Zapněte hlavní vypínač.
10. Po ukončení čištění vypněte SUPA30 a odpojte přívodní kabel ze zásuvky.
11. Uzavřete vstupní a výstupní ventily čištěného systému, ke kterým jsou připojeny hadice od SUPA30. Odpojte hadice SUPA30 od čištěného systému.
12. Zamezte při odpojení hadic SUPA30 vstupního a výstupního ventilu systému úniku kapaliny a potřísnění okolí.
13. Vylejte směs z SUPA30. Jednotku SUPA30 včetně všech použitých komponent řádně propláchněte, vyčistěte a umyjte od zbytků použitých chemických látek.

Pozor! Během čištění nechte povolený šroub odvědušovacího otvoru, aby mohly unikat nežádoucí plyny, které mohou vznikat v průběhu čistícího procesu.

### Výměna znečištěné vody

SUPA 30 umožňuje znečištěnou vodu ze systému vypustit či ji částečně obměnit. Pro tuto funkci je nutné směrový ventil na straně části hadice, kterou se vrací voda ze systému, nastavit z pozice „recirculate“ do pozice „dump“. Tímto dojde k tomu, voda ze systému se nebude vracet zpět do nádoby, ale bude se vypouštět. Pro správnou funkčnost výměny je současně s vypuštěním znečištěné vody nutné zajistit dostatečný přítok čisté vody do Supa 30 – dále viz. Nahrazení/výměna znečištěné vody

1. Vypněte SUPA30
2. Připojte hadici na konektor „overflow“ v horní části řídicího panelu a konec hadice dejte do odpadní jímky
3. Připojte hadici pro připojení čisté vody na konektor v dolní části SUPA30 a hadici napojte na přívod čisté vody.
4. Směrový ventil na straně, kterou se vrací voda ze systému, přesuňte z pozice „recirculate“ do pozice „dump“. POZOR: jeden z ventilů je v pozici „dump“, druhý ventil je v pozici „recirculate“. Pokud budou oba dva ventily v pozici „dump“, vypouštění nebude fungovat.
5. Otevřete přívod čisté vody do SUPA30.
6. Uveďte jednotku do provozu.

Nyní by měla ze systému odtékat do odpadu znečištěná voda a současně do jednotky přitékat čistá voda, která se napouští do systému. Tím dochází k výměně vody do systému.

Po vypuštění požadovaného množství znečištěné vody se uvedou ventily do původní polohy a lze opět zahájit cirkulaci vody.

### **Upozornění**

- Před zapnutím naplňte SUPA30 kapalinou nad značku MIN.
- SUPA30 nesmí pracovat na sucho!
- SUPA30 nenechávejte v provozu bez dozoru
- Při práci používejte ochranné pracovní prostředky, nejezte, nepoužívejte otevřený oheň a zajistěte dostatečné větrání
- Při použití chemických přípravků se řiďte pokyny uvedenými v návodu k použití pro tyto přípravky a dodržujte bezpečnostní pokyny k těmto výrobkům
- Jako čisticí prostředky se používají schválené výrobky zn. Sentinel nebo výrobky od společnosti AV EQUEN s.r.o.
- Používání jiných přípravků může mít negativní vliv na životnost čerpadla a poskytované záruky.
- V případě použití chemického přípravku se před začátkem čistícího procesu ujistěte, že použitý čisticí přípravek nemůže poškodit čistěné komponenty

### **Záruční podmínky**

1. Prodávající poskytuje kupujícímu na výrobek záruční dobu v délce 12 měsíců od prodeje.
2. Při uplatňování záruky předložte doklad o zakoupení výrobku.
3. Záruka se nevztahuje:
  - a. na závady způsobené vnějšími vlivy
  - b. nevhodnými provozními podmínkami
  - c. používáním výrobku v rozporu s jeho určením
  - d. na vady v důsledku mechanického poškození nesprávnou obsluhou nebo nevhodným skladováním
  - e. pokud byl použit nevhodný nebo nedoporučený čisticí přípravek
  - f. byla používána nadměrná koncentrace čisticích přípravků
  - g. po ukončení čistícího procesu nedošlo řádnému vyčištění výrobku od chemických přípravků